

27.10.2022г.

352-п

**Об установлении публичного сервитута
в целях эксплуатации объектов
электросетевого хозяйства местного
значения в отношении земельных участков
и (или) земель, занимаемых
электросетевым комплексом**

Рассмотрев поступившее ходатайство Публичного акционерного общества "РОССЕТИ ВОЛГА" (ПАО «РОССЕТИ ВОЛГА»), (исх. № 676-1 от 20.09.2022г.), об установлении публичного сервитута, в отношении земельных участков и (или) земель, в целях эксплуатации объектов электросетевого хозяйства; на основании договора № 3/1691-001226 аренды земельного участка от 01 июля 2016 года; сообщения о возможном установлении публичного сервитута, опубликованного в газете «Балашовская правда» от 11 октября 2022 года №№ 147-148 (21673-21674); в соответствии с главой V.7 Земельного кодекса Российской Федерации от 25.10.2001г. № 136-ФЗ; ст. 3.6 Федерального закона «О введении в действие Земельного кодекса РФ» от 25.10.2001г. № 137-ФЗ; Уставом Балашовского муниципального района Саратовской области, администрация Балашовского муниципального района

ПОСТАНОВЛЯЕТ:

1. Установить в интересах Публичного акционерного общества "РОССЕТИ ВОЛГА" (ПАО «РОССЕТИ ВОЛГА»), юридический адрес: 410031, Саратовская область, г. Саратов, ул. Первомайская, д. 42/44, ОГРН 1076450006280, ИНН 6450925977, КПП 645001001, публичный сервитут в отношении земельных участков, расположенных на территории Старохоперского муниципального образования Балашовского района Саратовской области, в целях эксплуатации объектов электросетевого хозяйства: Электросетевой комплекс ВЛ 10/0,4 кВ Ф.1001 от ПС Старый Хопер

35/10 кв. Адрес (описание местоположения) публичного сервитута: РФ, Саратовская область, Балашовский район, территория Старохоперского муниципального образования. Публичный сервитут испрашивается в отношении частей земель и (или) земельных участков, расположенных в кадастровых кварталах: 64:06:120501, 64:06:120601 и частей земельных участков с кадастровыми номерами: 64:06:120501:1181 Саратовская область, Балашовский район, с. Старый Хопер; 64:06:120601:236 Саратовская область, Балашовский район, территория Старохоперского МО, в 400 м. южнее автодороги "Саратов-Курск"; 64:06:120601:485 Саратовская область, Балашовский район, территория Старохоперского МО, в 300 м южнее домовладения № 1 по ул. Степана Разина с. Старый Хопер; 64:06:120601:268 Саратовская область, Балашовский район, территория Старохоперского МО в 400 метрах южнее автодороги "Саратов-Курск".

2. Целью установления публичного сервитута, указанного в пункте 1 настоящего постановления, является: эксплуатация объектов электросетевого хозяйства, находящихся в собственности ПАО «РОССЕТИ ВОЛГА».

3. Утвердить границы публичного сервитута, указанного в пункте 1 настоящего постановления, согласно Графическому описанию местоположения границ публичного сервитута (схема расположения публичного сервитута) и описанию местоположения границ (координат) приведенных в приложении к настоящему постановлению.

4. Установить срок действия публичного сервитута - 49 лет.

5. Устанавливаемый публичный сервитут является безвозмездным.

6. Эксплуатация вышеуказанного электросетевого комплекса осуществляется в соответствии с приказом Министерства энергетики Российской Федерации от 25 октября 2017 г. № 1013 «Об утверждении требований к обеспечению надежности электроэнергетических систем, надежности и безопасности объектов электроэнергетики и энергопринимающих установок "правила организации технического обслуживания и ремонта объектов электроэнергетики"» и годовыми План-графиками технического обслуживания на текущий год, а именно:

- Техническое обслуживание ВЛ - 1 раз в год, ТП - 1 раз в год;
- Периодический осмотр ВЛ - 1 раз в год, ТП – 2 раза в год;
- Инженерный осмотр участков ВЛ - выборочно ИТР;
- Техническое освидетельствование ВЛ и ТП - отработавшего нормативный срок эксплуатации - 1 раз в 5 лет;
- Капитальный ремонт ВЛ на деревянных опорах - 1 раз в 6 лет, на бетонных опорах - 1 раз в 12 лет, ТП - раз 8 лет.

Аварийно-восстановительные работы на ВЛ и ТП производятся по мере необходимости.

7. Публичное акционерное общество "РОССЕТИ ВОЛГА" обязано привести земельные участки в состояние, пригодное для его использования в соответствии с разрешенным использованием, в срок не позднее чем три месяца после завершения строительства, капитального или текущего ремонта,

реконструкции, эксплуатации, консервации, сноса инженерного сооружения, для размещения которого был установлен публичный сервитут.

8. Отделу информации и общественных отношений администрации Балашовского муниципального района опубликовать настоящее постановление в средствах массовой информации и разместить его на официальном сайте администрации Балашовского муниципального района Саратовской области в информационно-телекоммуникационной сети Интернет в течение пяти рабочих дней со дня принятия настоящего постановления.

9. Муниципальному казенному учреждению «Административно-хозяйственное управление администрации Балашовского муниципального района» в течение пяти рабочих дней со дня принятия направить копию данного постановления в Управление Федеральной службы государственной регистрации, кадастра и картографии по Саратовской области.

10. Настоящее постановление вступает в силу с момента его подписания.

11. Контроль за исполнением настоящего постановления возложить на заместителя главы администрации Балашовского муниципального района по экономике, председателя комитета по финансам Юрлову И.П.

**Глава Балашовского
муниципального района**

П.М. Петраков

ОПИСАНИЕ МЕСТОПОЛОЖЕНИЯ ГРАНИЦ

Публичный сервитут устанавливается в отношении земельных участков и (или) земель, в целях эксплуатации объекта электросетевого хозяйства: Электросетевой комплекс ВЛ 10/0,4 кВ Ф.1001 ПС Старый Хопёр 35/10 кВ

(наименование объекта, местоположение границ которого описано (далее - объект))

Раздел 1

Сведения об объекте

Сведения об объекте		
№ п/п	Характеристики объекта	Описание характеристик
1	2	3
1	Местоположение объекта	Саратовская область, Балашовский район
2	Площадь объекта +/- величина погрешности определения площади (Р +/- Дельта Р)	122 кв.м ± 4 кв.м
3	Иные характеристики объекта	Публичный сервитут устанавливается сроком на 49 лет в отношении земельных участков, расположенных на территории Балашовского муниципального района Саратовской области в целях эксплуатации объекта электросетевого хозяйства: "Электросетевой комплекс ВЛ 10/0,4 кВ Ф.1001 ПС Старый Хопёр 35/10 кВ", обладатель публичного сервитута ПАО "Россети Волга" (почтовый адрес: 410031, г. Саратов, ул. Первомайская, 42/44), адрес электронной почты: office@rossetivolga.ru.

Раздел 2

Сведения о местоположении границ объекта					
1. Система координат МСК-64 зона 1					
2. Сведения о характерных точках границ объекта					
Обозначение характерных точек границ	Координаты, м		Метод определения координат характерной точки	Средняя квадратическая погрешность положения характерной точки (M _r), м	Описание обозначения точки на местности (при наличии)
	X	Y			
1	2	3	4	5	6
(1)	–	–	–	–	–
1	492508.22	1293906.38	Метод спутниковых геодезических измерений (определений)	0.10	–
2	492507.96	1293906.23	Метод спутниковых геодезических измерений (определений)	0.10	–
3	492508.11	1293905.97	Метод спутниковых геодезических измерений (определений)	0.10	–
4	492508.37	1293906.12	Метод спутниковых геодезических измерений (определений)	0.10	–
1	492508.22	1293906.38	Метод спутниковых геодезических измерений (определений)	0.10	–
(2)	–	–	–	–	–
5	492521.12	1293913.73	Метод спутниковых геодезических измерений (определений)	0.10	–
6	492520.82	1293913.74	Метод спутниковых геодезических измерений (определений)	0.10	–
7	492520.68	1293909.54	Метод спутниковых геодезических измерений (определений)	0.10	–
8	492520.98	1293909.53	Метод спутниковых геодезических измерений (определений)	0.10	–
5	492521.12	1293913.73	Метод спутниковых геодезических измерений (определений)	0.10	–
(3)	–	–	–	–	–
9	492522.91	1293945.51	Метод спутниковых геодезических измерений (определений)	0.10	–
10	492522.89	1293945.21	Метод спутниковых геодезических измерений (определений)	0.10	–
11	492523.19	1293945.19	Метод спутниковых геодезических измерений (определений)	0.10	–
12	492523.21	1293945.49	Метод спутниковых геодезических измерений (определений)	0.10	–
9	492522.91	1293945.51	Метод спутниковых геодезических измерений (определений)	0.10	–
(4)	–	–	–	–	–
13	492527.63	1294012.75	Метод спутниковых геодезических измерений (определений)	0.10	–
14	492527.61	1294012.45	Метод спутниковых геодезических измерений (определений)	0.10	–
15	492527.91	1294012.43	Метод спутниковых геодезических измерений (определений)	0.10	–
16	492527.93	1294012.73	Метод спутниковых геодезических измерений (определений)	0.10	–
13	492527.63	1294012.75	Метод спутниковых геодезических измерений (определений)	0.10	–
(5)	–	–	–	–	–
17	492531.34	1294060.25	Метод спутниковых геодезических измерений (определений)	0.10	–
18	492531.04	1294060.25	Метод спутниковых геодезических измерений (определений)	0.10	–
19	492531.04	1294059.95	Метод спутниковых геодезических измерений (определений)	0.10	–
20	492531.34	1294059.95	Метод спутниковых геодезических измерений (определений)	0.10	–
17	492531.34	1294060.25	Метод спутниковых геодезических измерений (определений)	0.10	–
(6)	–	–	–	–	–
21	492530.21	1294125.53	Метод спутниковых геодезических измерений (определений)	0.10	–
22	492530.21	1294125.23	Метод спутниковых геодезических измерений (определений)	0.10	–
23	492530.51	1294125.23	Метод спутниковых геодезических измерений (определений)	0.10	–
24	492530.51	1294125.53	Метод спутниковых геодезических измерений (определений)	0.10	–
21	492530.21	1294125.53	Метод спутниковых геодезических измерений (определений)	0.10	–
(7)	–	–	–	–	–
25	492529.48	1294185.87	Метод спутниковых геодезических измерений (определений)	0.10	–
26	492529.48	1294185.57	Метод спутниковых геодезических измерений (определений)	0.10	–
27	492529.78	1294185.57	Метод спутниковых геодезических измерений (определений)	0.10	–
28	492529.78	1294185.87	Метод спутниковых геодезических измерений (определений)	0.10	–
25	492529.48	1294185.87	Метод спутниковых геодезических измерений (определений)	0.10	–
(8)	–	–	–	–	–
29	492528.61	1294249.38	Метод спутниковых геодезических измерений (определений)	0.10	–
30	492528.61	1294249.08	Метод спутниковых геодезических измерений (определений)	0.10	–
31	492528.91	1294249.08	Метод спутниковых геодезических измерений (определений)	0.10	–
32	492528.91	1294249.38	Метод спутниковых геодезических измерений (определений)	0.10	–
29	492528.61	1294249.38	Метод спутниковых геодезических измерений (определений)	0.10	–
(9)	–	–	–	–	–
33	492527.89	1294309.81	Метод спутниковых геодезических измерений (определений)	0.10	–

259	492092.43	1294748.25	Метод спутниковых геодезических измерений (определений)	0.10	–
260	492089.12	1294750.50	Метод спутниковых геодезических измерений (определений)	0.10	–
261	492086.87	1294747.19	Метод спутниковых геодезических измерений (определений)	0.10	–
262	492090.18	1294744.94	Метод спутниковых геодезических измерений (определений)	0.10	–
259	492092.43	1294748.25	Метод спутниковых геодезических измерений (определений)	0.10	–
(65)	–	–	–	–	–
263	492095.86	1294779.92	Метод спутниковых геодезических измерений (определений)	0.10	–
264	492091.57	1294778.56	Метод спутниковых геодезических измерений (определений)	0.10	–
265	492092.92	1294774.27	Метод спутниковых геодезических измерений (определений)	0.10	–
266	492097.21	1294775.62	Метод спутниковых геодезических измерений (определений)	0.10	–
263	492095.86	1294779.92	Метод спутниковых геодезических измерений (определений)	0.10	–

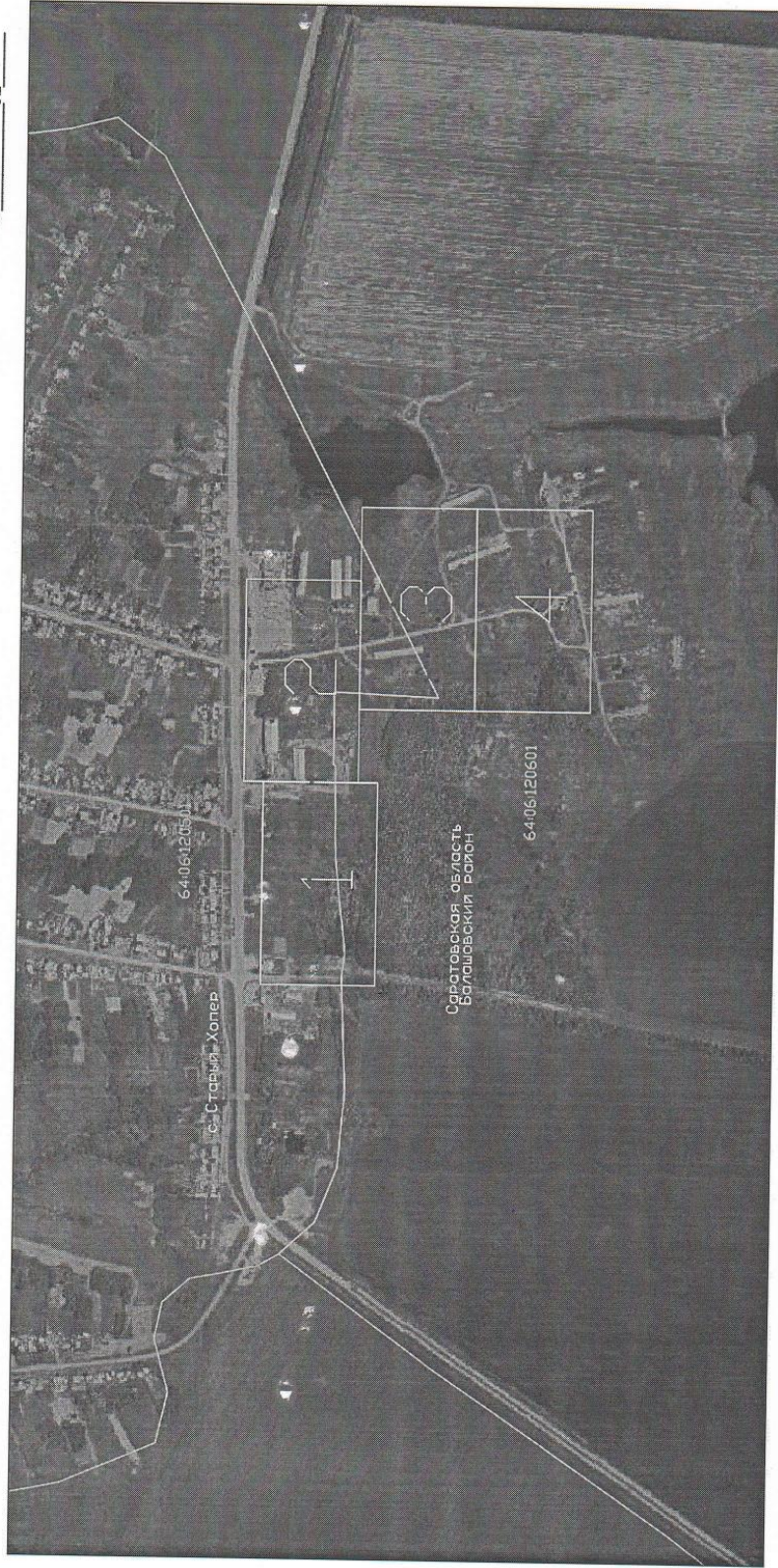
3. Сведения о характерных точках части (частей) границы объекта

Обозначение характерных точек части границы	Координаты, м		Метод определения координат характерной точки	Средняя квадратическая погрешность положения характерной точки (M _p), м	Описание обозначения точки на местности (при наличии)
	X	Y			
1	2	3	4	5	6
–	–	–	–	–	–

Графическое описание местоположения границ публичного сервитута
Схема расположения границ публичного сервитута (обзорная схема)

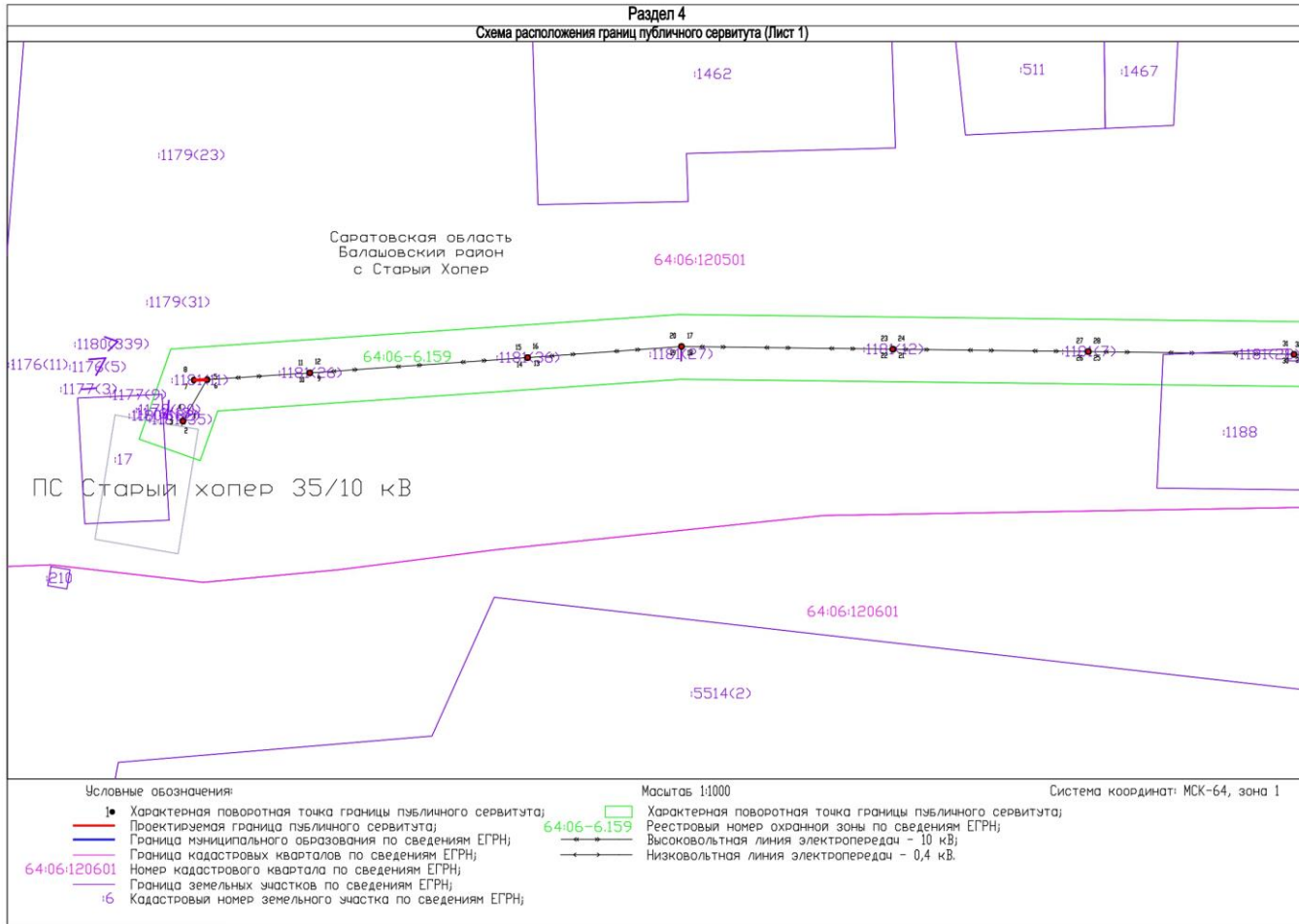
Объект: Сооружение - Электросетевой комплекс ВЛ 10-0,4 кВ Ф-1001 ПС Старый Хопёр 35/10 кВ
Местоположение: Саратовская область, Балашовский район, с. Старый Хопёр
Использование: Для эксплуатации объекта электросетевого хозяйства: Сооружение - Электросетевой комплекс ВЛ 10-0,4 кВ Ф-1001 ПС Старый Хопёр 35/10 кВ
Площадь: 122 кв. м.

ПРИЛОЖЕНИЕ
к Постановлению Администрации
Балашовского муниципального района
Саратовской области
от 27.10.2022 № 352-н
УТВЕРЖДЕНА
Постановлением Администрации
Балашовского муниципального района
Саратовской области
от _____ № _____



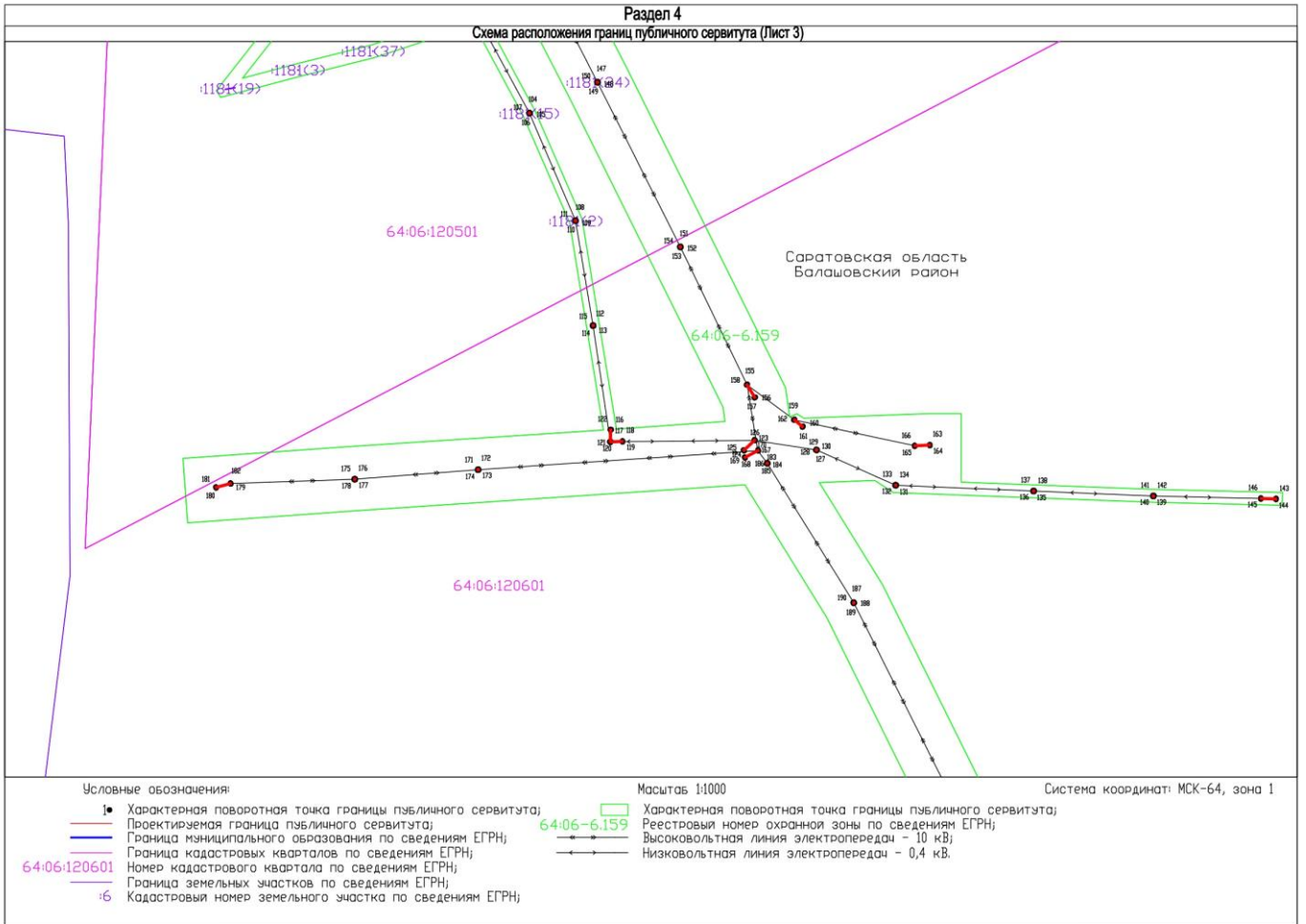
Раздел 4

Схема расположения границ публичного сервитута (Лист 1)



Раздел 4

Схема расположения границ публичного сервитута (Лист 3)



Раздел 4
 Схема расположения границ публичного сервитута (Лист 4)

Саратовская область
 Балашовский район

